



FUNDACIÓN  
ÉRGUETE-INTEGRACIÓN



**FUNDACIÓN ÉRGUETE-INTEGRACIÓN**  
**MEMORIA DE ACTIVIDADES 2023**



# PROGRAMAS E SERVICIOS

1. INCORPORACIÓN LABORAL E FORMACIÓN

2. INTERVENCIÓN EN MEDIO PENAL

3. INTERVENCIÓN SOCIAL

4. ÁREA DE IGUALDADE



# 1. INCORPORACIÓN LABORAL E FORMACIÓN

# 1. INCORPORACIÓN LABORAL E FORMACIÓN

## INCORPORA

A entidade pertence ao grupo Incorpora Galicia desde o ano 2008. Axudamos a persoas en risco de exclusión social para que accedan a un emprego acorde coas súas aptitudes e motivacións, ben sexa nunha empresa ou emprendendo un negocio propio.

Ofrecemos un servizo de atención ás persoas beneficiarias mediante a orientación laboral, a partir do deseño de itinerarios de inserción, a derivación a actividades de formación e empoderamento, e asesoramento sobre técnicas e canles de busca de emprego, ata acadar unha completa integración sociolaboral.

Outra liña de traballo é a creación de alianzas con entidades e empresas mediante a difusión e promoción do programa como recurso de RSC.

**Promove: Fundación "la Caixa".**

573 persoas participantes (308 mulleres e 265 homes).  
366 altas (199 mulleres e 167 homes).  
161 empresas visitadas.  
70 empresas colaboradoras (32 convenios para prácticas profesionais non laborais).  
8 agrupacións empresariais colaboradoras.  
149 ofertas de emprego xestionadas.  
91% de satisfacción das persoas participantes.  
290 insercións laborais (164 mulleres e 126 homes).

Parte destes datos proceden da realización dos subprogramas: Reincorpora, Punto Formativo Incorpora e Punto de Autoemprego Incorpora.

## PUNTO DE FORMACIÓN INCORPORA

Trátase dun servizo dirixido a persoas con dificultades de acceso ao emprego, que aplica unha perspectiva integral mediante a impartición de contidos técnicos relativos a diversas ocupacións e tamén coidando doutros aspectos tan importantes como as competencias transversais, que xunto coa cualificación técnica, permitan a adquisición de novas ferramentas necesarias para superar obstáculos que poidan afectar á empregabilidade. Ademais, todas as formacións contan con un período de 80 horas de prácticas en empresas.

Por outra banda, grazas á gran labor de prospección de empresas, coñecemos e conectamos coas necesidades do tecido empresarial, deseñando as formacións en función destas, e ofrecendo posibilidades de inserción ás persoas participantes. Os colectivos aos que se dirixe son persoas do Programa Incorpora derivadas polas entidades que configuran o Grupo Incorpora Galicia, que expresen motivación pola aprendizaxe e o emprego.

### Principais actividades:

- Formación en competencias transversais que cualifican ás persoas para que estean en mellor disposición para a inserción laboral e para o mantemento do emprego.
- Adquisición de competencias técnicas ocupacionais en distintas especialidades mediante a impartición de contidos teórico-prácticos.
- Realización de prácticas nas empresas.
- Orientación e seguimento personalizado.
- Prospección e intermediación con empresas.

### Accións formativas desenvolvidas:

- Auxiliar de Caixa e Reposición.
- Limpeza e Desinfección en Edificios e Locais.
- Auxiliar de Almacén.

**Promove: Fundación "la Caixa".**

60 persoas participantes (29 mulleres e 31 homes).  
3 accións formativas.  
53 persoas obtiveron diploma.  
808 horas de formación.  
100% de satisfacción das persoas participantes.  
44 insercións laborais (28 mulleres e 16 homes).

## PUNTO AUTOEMPREGO INCORPORA

Programa que ten por obxectivo xeral contribuir a inserción laboral das persoas en situación de vulnerabilidade con capacidades e inquiredanzas emprendedoras dándolles apoio antes, durante e despois do inicio da actividade económica, así como facilitar o acceso a microcréditos mediante un acordo con Microbank.

### Principais actividades:

- Asesoramento individualizado.
- Formación.
- Estudo da viabilidade económica.
- Titorización e realización de Plans de Empresa.
- Actividades de acompañamento aos recursos clave do territorio.
- Facilitar o acceso aos Microcréditos – Convenio entidades.
- Consolidación, acompañamento e información a empresas xa creadas.
- Información sobre axudas, subvencións, concursos e eventos de interese para as persoas emprendedoras.

### Outras actividades:

- Obradoiros de sensibilización para o Autoemprego: 7 obradoiros realizados, 14 horas de formación, 93 persoas formadas (54 mulleres e 39 homes).
- Formación en Autoemprego a persoal técnico Incorpora: 2 sesións, 2 horas, 32 técnicos/as formados (28 mulleres e 4 homes).
- Xornada formativa: Obtención do permiso de traballo por conta propia. 3 horas, 41 asistentes (30 mulleres e 11 homes).

**Promove: Fundación "la Caixa".**

110 persoas participantes (56 mulleres e 54 homes).  
95 altas novas (45 mulleres e 50 homes).  
28 plan de empresa titorizados.  
16 microcréditos concedidos.  
318 asesoramentos.  
19 horas de formación.  
166 persoas formadas (112 mulleres e 54 homes).  
27 empresas creadas.  
100% de satisfacción das persoas participantes.  
30 insercións por autoemprego (14 mulleres e 16 homes).

## AVANZA - GALICIA: fomento do autoemprego de persoas inmigrantes

A finalidade deste programa é contribuir á inserción socio laboral de persoas migrantes de terceiros países que se atopan en situación ou risco de exclusión social, financeira e/ou laboral, a través dun itinerario personalizado de autoemprego mediante un proceso de formación e asesoramento, acceso ao financiamento e acompañamento que lles permita poñer en marcha unha iniciativa de traballo por conta propia.

Desenvólvese en Vigo, ao abeiro dun convenio de colaboración con Nantik Lum.

**Promove: Ministerio de Empleo y Seguridad Social, e FSE**

10 persoas participantes (5 mulleres e 5 homes).  
3 Plans de empresa.  
2 empresas creadas.



Programa financiado por:



▲ Cartel "Plan Avanza".

## CIBEREMPREGO

Este espacio dispón de 16 computadoras con conexión a Internet e con profesionais de apoio, para facilitar o acceso ás Tecnoloxías da Información e Comunicación (TIC) a colectivos especialmente desfavorecidos, en risco ou situación de exclusión social, para axudarlles coa procura de emprego, realización de xestións telemáticas coas Administracións e aprendizaxe do manexo destas ferramentas (computadoras e teléfonos móbiles).

A día de hoxe, o Ciberemprego adquiriu a categoría de indispensable, no momento en que todas as xestións relacionadas co emprego desenvólvense maioritariamente de xeito telemático, e tamén a relación coas diversas Administracións, poñendo ao dispor das persoas, beneficiarias da entidade, a formación e os recursos (materiais e humanos) necesarios para poder realizalas.

As computadoras dispoñibles na aula foron doadas pola Fundación Josep Antón Cerqueda, e na instalación do software libre que se utiliza, colaborou Ultraia Comunicacions, S.L.

### Actividades:

- Servizo de orientación e axuda para a procura activa de emprego a través de Internet, mediante a creación de contas de correo electrónico, elaboración de curriculum vitae (CV), cartas de presentación e altas nos portais de emprego, empresas de traballo temporal e asociacións empresariais.
- Facilitar o acceso á Administración Electrónica.
- Formación, a nivel de iniciación, no manexo do computador, programas de informática básicos e Internet, así como do teléfono móbil e formación para acceder á Administración Electrónica.
- Colaboración con outros programas da entidade para impartir módulos transversais de procura activa de emprego a través do uso do computador, e Internet e competencias dixitais básicas.

## CIBER

401 persoas participantes (229 mulleres e 172 homes).

246 altas (147 mulleres e 99 homes).

1.310 visitas.

5,53 persoas participantes de media por día.

525 CV impresos.

248 CV enviados a ofertas de emprego ou coma autocandidatura.

7,9% de xestións telemáticas do total de actividades realizadas.

98% de satisfacción de persoas beneficiarias.

9 insercións laborais (9 homes).

## FORMACIÓN

44 persoas participantes (27 mulleres e 17 homes).

5 accións formativas (4 cursos de uso básico teléfono móbil e 1 curso de ferramentas de Google (Gmail-Gdrive-Gdocs).

75 horas de formación.

37 diplomas entregados.

10 módulos transversais - 19 accións formativas - noutros programas da entidade.

270 horas de módulos transversais.

97,7% de satisfacción do alumnado.

153 persoas participantes procedentes doutros programas da entidade.



▲ Espazo "Ciberemprego".

## FOMENTO DO EMPREGO

### PROGRAMAS DE COOPERACIÓN: SERVIZO DE APOIO PARA A INCLUSIÓN DE COLECTIVOS DESFAVORECIDOS

Contratación de 4 persoas desempregadas durante 12 meses (desde decembro de 2022) a través dos Programas de Cooperación no ámbito de colaboración coas entidades sen ánimo de lucro, nos seguintes postos:

- 2 Técnicas de Apoio para o programa Sisifo (Vigo e A Coruña).
- 1 Orientadora Laboral.
- 1 Técnica de Comunicación.

**Promove: Xunta de Galicia, Consellería de Promoción do Emprego e Igualdade.**

- 4 profesionais contratadas durante 12 meses (4 mulleres).
- 4 insercións laborais ao finalizar o proxecto (4 mulleres).

### FOMENTO DO EMPREGO: ATENCIÓN A PERSOAS EN SITUACIÓN OU RISCO DE EXCLUSION SOCIAL

Contratación de 2 persoas desempregadas (de marzo a xullo) a través das subvencións para o fomento do emprego de entidades sen ánimo de lucro 2023 do Concello de Vigo:

- 1 Técnica de programa - Orientación Laboral.
- 1 Técnico de programa - Redución do dano.

**Promove: Concello de Vigo.**

- 2 persoas profesionais contratadas (1 muller e 1 home).
- 123,5 horas de formación.
- 2 insercións laborais ao finalizar o proxecto (1 muller e 1 home).

## FOMENTO DA CONTRATACIÓN DE MULLERES VÍTIMAS DE VIOLENCIA DE XÉNERO

Contratación de 2 mulleres durante 12 meses (desde setembro de 2022) a través das subvencións destinadas ao fomento da contratación, por parte de entidades sen ánimo de lucro, de mulleres que sofren violencia de xénero, financiadas con fondos REACT-UE no marco do programa operativo FSE Galicia 2014-2020 como parte da resposta da UE á pandemia da COVID-19:

- 1 Técnica de programa.
- 1 Limpadora.

**Promove: Xunta de Galicia, Consellería de Promoción do Emprego e Igualdade.**

- 3 persoas contratadas (3 mulleres).
- 514,5 horas de formación.
- 2 insercións laborais ao finalizar o proxecto (2 mulleres).





## EMPREGO INCLUSIVO

O obxectivo deste proxecto é mellorar a empregabilidade das persoas en risco ou posible risco de exclusión, para conseguir a súa incorporación ou reincorporación ao mercado laboral, desde un enfoque de empoderamento da persoa e o desenvolvemento das súas competencias a través de accións de capacitación e prácticas profesionais non laborais en empresas.

### Actividades:

- Formación - capacitación técnica, para mellorar a capacidade profesional das persoas participantes. 2 cursos: Auxiliar de Comercio (Nigrán), e Auxiliar de Almacén (Tui).
- Prácticas non laborais en empresas, para ter un primeiro contacto e achegamento á realidade empresarial.
- Formación en competencias transversais, para mellorar aspectos da procura de emprego.
- Servizo de orientación e intermediación laboral, tanto durante o proceso formativo como tras a súa finalización.

**Promove:** Deputación de Pontevedra.

**Colaboran:** Concellos de Nigrán e Tui.

24 persoas participantes (18 mulleres e 6 homes).

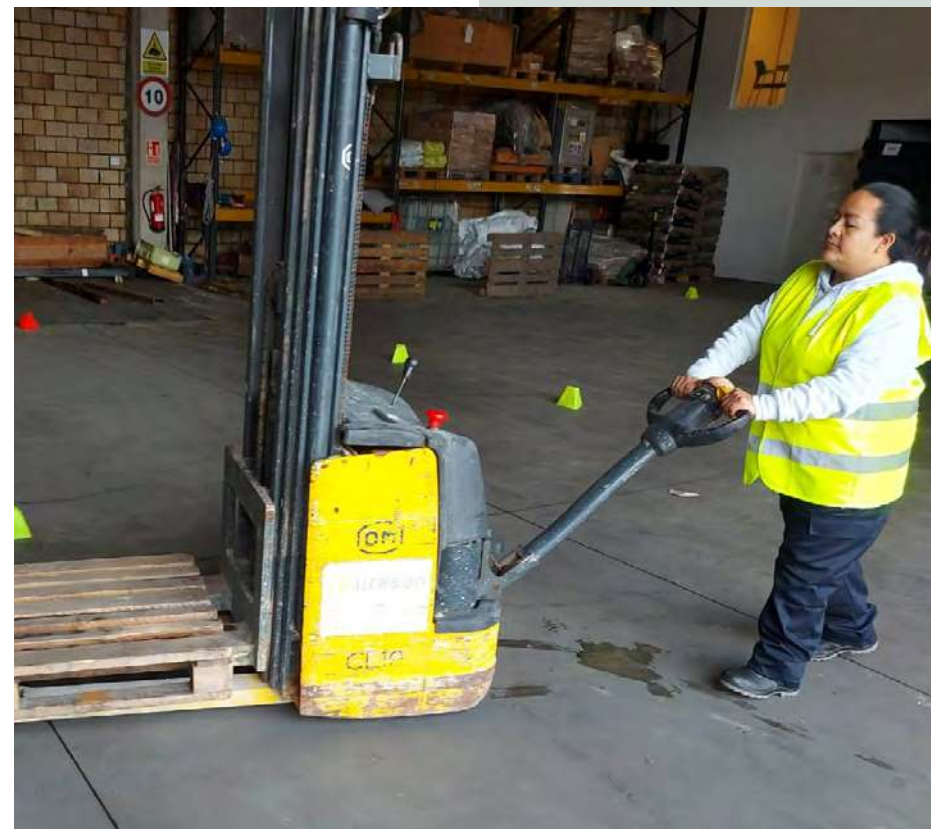
380 horas de formación.

21 diplomas entregados.

13 convenios con empresas.

100% de satisfacción das persoas participantes.

16 insercións laborais (14 mulleres e 2 homes).



▲ Auxiliar de almacén "Emprego Inclusivo", Tui.



## PROGRAMA INTEGRADO DE EMPREGO

O Programa Integrado-MRR para o Fomento da empregabilidade de Persoas Vulnerables tivo como obxectivo facilitar a inserción sociolaboral das persoas desempregadas que se atopan en situacións de vulnerabilidade ou exclusión social segundo o artigo 3 da Lei 10/2013 ISG. A coordinación realizouse desde EAPN Galicia.

### Actividades:

- Información e acollida.
- Diagnose da situación persoal, familiar, social e laboral.
- Elaboración dun itinerario personalizado de inserción sociolaboral.
- Implantación do itinerario:
  - **Orientación sociolaboral.**
  - **Formación ocupacional:** Manipulador de alimentos, prevención de riscos laborais, transpaleta, atención ó cliente, auxiliar de cociña, manicura, panadería e pastelería (inclúe manipulador de alimentos e alérxenos) e comercio-almacén (inclúe carnés de operario de almacén: carretilla, ponte guindastre e transpaleta).
- Mellora da cualificación profesional (formación prelaboral e laboral): 3 traballando en dixital, 3 obradoiros de procura activa de emprego, 1 obradoiro de habilidades sociais, 1 charla motivacional (acción solidaria en manicura), 1 maquillaxe social (acción solidaria en manicura) e 1 obradoiro de emprego e seguridade social.
- Prospección do mercado laboral.
- Ferramentas para a procura activa de emprego.
- Seguimento, durante o seu desenvolvemento e con carácter posterior á súa finalización.

### Promoven:

- **Xunta de Galicia**, Consellería de Promoción do Emprego e Igualdade
- **Ministerio de Trabajo y Economía Social** no marco do PRTR (Plan de Recuperación, Transformación y Resiliencia), Fondos Europeos NextGenerationEU.

48 persoas participantes (35 mulleres e 13 homes).

48 itinerarios deseñados.

179 seguimentos dos itinerarios.

48 itinerarios finalizados.

4 formacións ocupacionais.

8 formacións prelaborais e laborais.

20 convenios con empresas.

100% de satisfacción das persoas usuarias.

40 insercións laborais (26 mulleres e 14 homes).



▲ Programas de formación en panadería, cociña e manicura.

## SERVIZO DE ORIENTACIÓN LABORAL

Proporcionase as persoas demandantes información e asesoramento na procura de emprego, deseño de perfís profesionais, así como un abano de ofertas formativas para facilitar a súa inserción no mundo laboral a través de Itinerarios Personalizados de Emprego.

Desenvólvese en Vigo.

### Actividades:

- Entrevistas de diagnóstico individualizado
- Elaboración de perfís profesionais
- Deseño e seguimento de itinerarios mediante acordos de emprego
- E diversas accións grupais de mellora da capacitación e competencias de acceso ao emprego.

### Promoven:

- **Xunta de Galicia**, Consellería de Promoción do Emprego e Igualdade. Dirección Xeral de Formación para o Emprego e Orientación.
- **Ministerio de Trabajo y Economía Social** - Servicio Público de Empleo Estatal.

162 persoas participantes (112 mulleres e 50 homes).

506 citas de atención.

139 perfís profesionais creados.

159 seguimentos realizados.

1.216 accións realizadas cos participantes.

67 itinerarios creados.

100% de satisfacción das persoas participantes.

40 insercións laborais (25 mulleres e 15 homes).

## AXENCIA DE COLOCACIÓN

Axencia de Colocación nº 1200000078.

Grazas a esta cualificación, a entidade continúa aproveitando ao máximo as sinerxias que se establecen co Servizo Público de Emprego, ademais de manter tamén unha estreita relación co tecido empresarial da zona e arredores. Coma todos os servizos que se ofertan na entidade é de carácter gratuíto.

O fin último do traballo da Fundación Érguete coma Axencia de Colocación é proporcionar as persoas demandantes de emprego un traballo adaptado as súas características, así como achegar ás empresas aquelas persoas traballadoras que se axusten aos seus requirimentos e necesidades.

31 persoas participantes. (17 mulleres e 14 homes).

130 ofertas de emprego xestionadas.

14 insercións laborais (10 mulleres e 4 homes).

WEB: <http://www.fundacionerguete.org/colocacion/>

## EMPRESA DE INSERCIÓN LABORAL CORMO INTEGRAL, S.L.U.

A Empresa de Inserción Laboral (EIL) ten como fin social a integración e formación sociolaboral de persoas en situación de vulnerabilidade ou exclusión social actuando como tránsito ao emprego ordinario. Mediante a actividade empresarial acompáñase ás persoas traballadoras en actuacións sociais e de inserción social que fan posible a súa inclusión sociolaboral para a súa posterior colocación en empresas convencionais ou en proxectos de autoemprego.

A EIL Cormo participa activamente no mercado laboral dende hai 18 anos, prestando servizos no sector da Xardinería, Forestal e Medio Ambiente, así como na atención ás persoas.

### Procesos implantados:

- Plan de Igualdade (2023).
- Código Ético (2023).
- Selo Empresa Responsabilízate expedido pola Xunta de Galicia (2023 - 2025).  
Empresa responsable, sustentable e comprometida cós valores ASG.

### Integrada en:

- Asociación de Empresas de Inserción de Galicia (AEIGA)
- Asociación Galega de Empresas de Xardinería (AGAEXAR)

### Promove:

- **Xunta de Galicia**, Consellería de Promoción, Emprego e Igualdade. Secretaría Xeral de Apoio ao Emprego, Traballo Autónomo e Economía Social.

97 persoas traballadoras (73 mulleres e 24 homes).

84% persoal de produción (96 % en situación ou risco de exclusión social).

43 altas (35 mulleres e 8 homes) -93% en situación ou risco de exclusión -

54 accións formativas para as persoas traballadoras (propias e alleas).

742 horas de formación.

87 participantes nas accións formativas (65 mulleres e 22 homes).

9 persoas con Permisos Individuais de Formación.

94% de satisfacción das persoas traballadoras en inserción.

9 insercións laborais en empresas ordinarias (8 mulleres e 1 home).

Más información: [Cormo Integral S.L.U](#)



▲ Traballos de xardinería levados a cabo por EIL Cormo integral, S.L.U.



## 2. INTERVENCIÓN EN MEDIO PENAL

# 2. INTERVENCIÓN EN MEDIO PENAL

## ITÍNERE

Programa de seguimento e atención de persoas en tratamento unha vez excarceradas no ámbito da incorporación social de trastornos aditivos. A metodoloxía de traballo baséase no deseño e supervisión de Itinerarios Personalizados de Inserción (IPI). Desenvólvese nos centros penais de Teixeira (A Coruña), A Lama (Pontevedra), Pereiro de Aguiar (Ourense) e nos Centros de Inserción Social "Carmen Avendaño Otero" de Vigo e "Carmela Arias y Díaz de Rábago" da Coruña.

### Actividades:

- **Servizo de orientación laboral en medio pechado** (CP A Lama - CP Teixeira) e medio aberto (CIS da Coruña e Vigo): deseño e seguimento de IPI, información, asesoramento e acompañamento.
- **Talleres de busca activa do emprego e habilidades dixitais** (CP Teixeira, CIS da Coruña e Vigo). Teñen a finalidade de proporcionar coñecementos, habilidades sociais e ferramentas necesarias para acceder ao mercado laboral e favorecer o mantemento do emprego; e facilitar o acceso ás novas tecnoloxías para diminuír a fenda dixital.
- **Competencias clave nivel 2.** (CP A Lama). Preparación dun grupo de persoas internas cara as probas de acceso, para garantir que se posúen as competencias clave para cursar con aproveitamento os certificados de profesionalidade que lle facilitará a súa inserción laboral.
- **Curso Auxiliar de Almacén e Carretilla industrial.** Actividade de formación ocupacional no sector loxístico (CP A Lama).
- **Súmate.** Taller para traballar a socialización diferencial cun grupo de homes (CP Pereiro Aguiar, A Lama e CIS Vigo).
- **Comunicadas:** Actividade para potenciar as destrezas comunicativas e a autoestima entendidas dende unha perspectiva de xénero, fomentar o bo trato entre as mulleres internas e rachar calquera prexuízo (CP Pereiro de Aguiar).
- **Terapia asistida con animais:** proporcionar un estímulo multi-sensorial, traballar o estilo de comunicación asertiva e potenciar as emocións positivas a través da terapia asistida con animais (CP A Lama e CIS Coruña).
- **Taller procura do emprego primeiros permisos:** presentar e actualizar as técnicas e ferramentas para a procura activa de emprego a un grupo de persoas privadas de liberdade clasificadas en artigo 2º grao (CP Teixeira).

- **Taller pre-laboral "Entre Patios" Aprendizaxe - Servizo:** créase unha rede de colaboración entre os centros penais da Provincia da Coruña e centros educativos da contorna. Esta actividade pretende mellorar os espazos educativos, xerar ambientes máis confortables e dotar de mobiliario e estruturas para mellorar a convivencia nos patios de ambas institucións; penal e educativa (CP Teixeira e CIS Coruña).

*Promove: Xunta de Galicia, Consellería de Sanidade.*

323 persoas participantes (123 mulleres e 210 homes).  
70 altas (20 mulleres e 50 homes).  
12 accións formativas.  
536 horas de formación.  
123 participantes na formación.  
66 diplomas entregados.  
2.194 seguimentos de itinerarios inserción.  
98,65% de satisfacción das persoas participantes.  
47 insercións laborais (10 mulleres e 37 homes).



▲ Taller pre-laboral "Entre Patios" Aprendizaxe - Servizo.



## APOIO A INCLUSIÓN SOCIOLABORAL EN MEDIO PENAL

Programa para a incorporación sociolaboral dun grupo de persoas privadas de liberdade, a través de accións ocupacionais e pre-laborais que contribúan a reverter a situación de exclusión severa, facilitando o acceso ao emprego tras o tempo de condena.

### Prestacións que inclúe:

- Deseño de proxectos de inclusión sociolaboral.
- Accións de adquisición e/ou fortalecemento das capacidades sociais e laborais.
- Accións promotoras do acceso e permanencia no mercado laboral.

**Promove: Xunta de Galicia, Consellería de Política Social e Xuventude.** Subvencións destinadas á realización de programas de interese xeral para fins de carácter social, con cargo á asignación tributaria do 0,7%.

54 persoas participantes (10 mulleres e 44 homes).  
54 itinerarios personalizados de inserción deseñados.  
4 cursos de formación ocupacional e 2 talleres de competencias dixitais e laborais.  
823 horas de formación.  
96,71% de satisfacción das persoas participantes.  
15 insercións laborais (3 mulleres e 12 homes).

## PROXECTO ABEIRO

Desenvolvido ao abeiro do convenio asinado pola la Secretaría General de Instituciones Penitenciarias, Fundación Érguete-Integración, Fundación Roviralta, FEAFES-Galicia, Asociación Érguete e Fundación Barrié, ten unha dobre intencionalidade:

1. Proporcionar as persoas participantes os coñecementos teórico-prácticos necesarios para a **obtención dunha titulación homologada de Auxiliar de Psiquiatría**. Complementariamente, favorécese o adestramento en competencias sociais e técnicas de procura de emprego.
2. Proporcionar ao CP un grupo de persoas cualificadas para o desenvolvemento das tarefas propias de **persoa interna de apoio**: persoa que contribúe nas tarefas de seguimento, apoio e atención entre iguais daqueles internas/os que se atopan dados de alta no PPS (Protocolo de Prevención de Suicidios) ou en situacións de malestar emocional significativo, axudando a persoas con problemas de saúde mental a través do PAIEM (Programa de Atención Integral ao Enfermo Mental).  
Desenvólvese nos CC.PP. da Lama e Teixeiro.

**Promoven: Fundación Barrié e Fundación Roviralta**

20 persoas participantes (4 mulleres e 16 homes).  
2 accións formativas.  
692 horas de formación.  
20 diplomas entregados.  
93,20% de satisfacción das persoas participantes.  
14 persoas reclusas con funcións de internas de apoio (2 mulleres e 12 homes).

## COMPETENCIAS CLAVE

Desenvolvido ao abeiro do convenio asinado pola la Secretaría General de Instituciones Penitenciarias, Fundación Érguete-Integración, Fundación Roviralta, FEAFES-Galicia, Asociación Érguete e Fundación Barrié.

Formación e preparación dun grupo de persoas privadas de liberdade para a obtención do certificado oficial de competencia clave de nivel 2 en lingua castelá, lingua galega e matemática, para facilitar o acceso á formación ocupacional con certificado de profesionalidade e mellorar o perfil de empregabilidade das persoas participantes, incrementando as expectativas de reincorporación social e laboral unha vez finalizado o tempo de condena.  
Desenvólvese nos CC.PP. de Teixeiro e Pereiro de Aguiar.

**Promoven: Fundación Barrié e Fundación Roviralta**

32 persoas participantes (8 mulleres e 24 homes).  
2 accións formativas.  
330 horas de formación.  
27 diplomas entregados.  
100% de satisfacción das persoas participantes.

## SERVIZO DE ORIENTACIÓN LABORAL EN MEDIO PENAL

Trátase de mellorar a empregabilidade das persoas que se atopan privadas de liberdade ou finalizando a súa condena, de xeito que poidan incorporarse ou volver ao mercado laboral, desde un enfoque de empoderamento persoal e o desenvolvemento das súas competencias.

Preténdese profundizar sobre todo nas competencias máis afectadas no paso por prisión, como son as dixitais e persoais, e o coñecemento dos recursos da contorna. Así, dende o medio pechado deséñase un itinerario no que as dinámicas se enfoquen no adestramento das competencias prelaborais e persoais, para acompañar as persoas na súa progresión cara a liberdade.

Desenvolveuse no CP Teixeiro e CIS da Coruña

### Actividades:

- Iniciación Competencias Dixitais (CP Teixeiro): Inclúe a realización dunha revista dixital.
- Competencias persoais para a vida en liberdade (CP Teixeiro).
- Taller "Integrando en dixital": competencias dixitais para o emprego.
- Taller de Dereito ao esquecemento.
- Visitas aos recursos socioculturais e laborais.

**Promove:** *Deputación Provincial da Coruña*. FOAXE-P/2023: Programa de subvencións a entidades sen ánimo de lucro para o mantemento de programas e servizos en materia de servizos sociais.

20 itinerarios personalizados de inserción (6 mulleres e 14 homes).

17 diplomas entregados.

96 horas de formación.

96,46% de satisfacción das persoas participantes.

2 insercións laborais (2 mulleres).

## ACONDICIONAMENTO LOCAL PARA SERVIZO DE ORIENTACION LABORAL

Esta axuda permitiu mellorar o equipamento do local cedido polo Concello da Coruña, dedicado ao Servizo de Orientación Laboral en medio penal, mediante a adquisición de mobiliario e estores para as ventás.

**Promove:** *Deputación Provincial da Coruña*. Programa FOIE/2023: subvencións a entidades sen ánimo de lucro para o investimento de servizos sociais.

## PORTAS ABERTAS

É un programa que impulsa a inserción sociolaboral de persoas en réxime de semiliberdade, acompañándoas no seu proceso de volta a vida en liberdade a través do reforzo na prevención de recaídas e as competencias persoais e dixitais, os tres factores nos que polo xeral presentan máis carencias.

Desenvolveuse no CIS da Coruña.

### Actividades:

- Taller de prevención de recaídas.
- Taller de competencias persoais.
- Taller de competencias dixitais.
- Taller de búsqueda activa de emprego.

**Promove:** *Secretaría General Instituciones Penitenciarias*. Subvencións que teñan por obxecto a colaboración na execución e seguimento das medidas alternativas á pena privativa de liberdade e determinados programas de atención social.

15 persoas participantes (1 muller e 14 homes).

15 diplomas entregados.

105 horas de formación.

95,42% de satisfacción das persoas participantes.



## REINCORPORA

Programa que traballa con persoas en proceso de excarceración no adestramento das súas competencias persoais, profesionais e dixitais co obxectivo da súa incorporación sociolaboral.

Ten un enfoque de atención integral e personalizado das persoas para o cal existe unha modalidade de traballo, chamada EPYCO (Entrenamiento Personal y Competencial), na que se crea un equipo de traballo integrado por persoal da entidade e persoal de prisión no que se deseña un itinerario para cada unha das persoas participantes que inclúe un adestramento de competencias persoais básicas para o emprego: autoconfianza, autocontrol, capacidade de relación, flexibilidade, traballo en equipo e iniciativa e toma de decisións.

### Actividades:

- Preselección de persoas beneficiarias do Programa.
- Posicionamento ante o emprego.
- Adestramento en competencias sociais e laborais.
- Servizos á comunidade: estimulan as habilidades, reforzan o sentido de pertenza á comunidade e o achegamento a outras realidades.
- Talleres de procura activa de emprego.

Centros no que se desenvolve: CP A Lama, CP Teixeira, CIS Vigo Carmen Avendaño, CIS Coruña Carmela Arias y Díaz de Rábago

### Servizo a comunidade:

- PINTA E FORMA. CIS A Coruña. Persoas Reincopora con formación en pintura transmiten coñecementos a persoas participantes do Programa Sísifo, para finalmente crear un grupo de traballo co obxectivo de renovar o local donde van a ser atendidas. Por outra banda, o persoal técnico de Sísifo acudiu ao Centro de Inserción Social para sensibilizar sobre as enfermidades derivadas do consumo de drogas e realizar probas rápidas de VIH.
- ENLAZANDO REALIDADES. CIS A Coruña. Colaboración co Centro de día de Maiores de Montealto (A Coruña), no que se crea un grupo de traballo entre persoas Reincopora e maiores no que colaboran nunha serie de actividades: preparación de obra de teatro con temática do 25N, intercambio de historias de vida, e preparación de adornos do Nadal.
- SÚMATE. CP A LAMA e CIS Vigo. Proxecto no cal se traballa ao redor das novas masculinidades cos grupos de medio cerrado e medio aberto en sesións teóricas para despois crear un cómic e expoñelo nun instituto e no propio módulo co fin de sensibilizar en masculinidades positivas.

### Promove: Fundación "la Caixa"

- 123 persoas participantes (31 mulleres e 92 homes).
- 72 altas novas (16 mulleres e 56 homes).
- 54 persoas participan en actividades formativas.
- 4 servizos á comunidade realizados.
- 94% de satisfacción das persoas participantes.
- 40 insercións laborais (10 mulleres e 30 homes).



▲ Proxecto "Súmate".

## TRAZANDO MUROS

O proxecto abarca unha serie de talleres que incidirán nas competencias persoais e relacionais dun grupo de dez persoas da contorna de Carballo que cumpran condena no CP de Teixeira, para mellorar a súa convivencia dentro e fora do centro. Desenvolveuse no CIS da Coruña

### Actividades:

- Taller de competencias persoais
- Obradoiro de pintura Mural
- Charlas en relación o uso dos espazos e a convivencia

**Promove: Concello de Carballo.**

10 persoas participantes (3 mulleres e 7 homes).

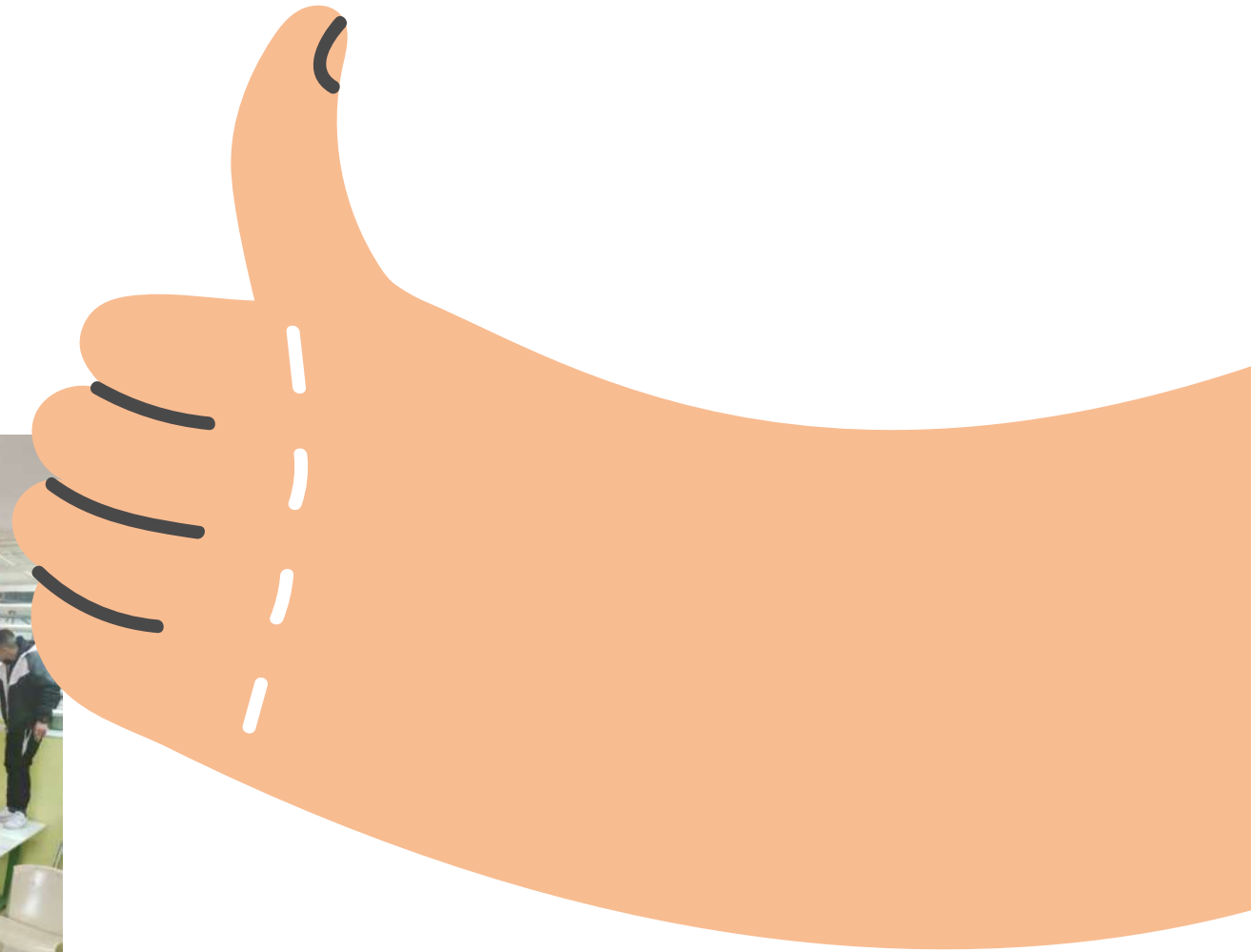
10 persoas finalizan programa.

41,5 horas de formación.

97,92% de satisfacción das persoas participantes.



▲ Mural en Carballo.





### 3. INTERVENCIÓN SOCIAL

# 3. INTERVENCIÓN SOCIAL

## SISIFO

Programa de Intervención Precoz con Drogodependientes en Situación de Emerxencia Social que ten como finalidade mellorar a accesibilidade da poboación diana á rede asistencial. O servizo atende a persoas en situación de exclusión social severa.

### • SUBPROGRAMA DE CAPTACIÓN ACTIVA E INTERVENCIÓN EN MEDIO ABERTO (Outrech).

Desprazamento a zonas de consumo de drogas en Vigo e Marín (Pontevedra), e A Coruña, para intervir in situ.

### • SUBPROGRAMA DE CENTRO DE ENCONTRO E ACOLLIDA.

Centros de Calor-Café en Vigo e A Coruña.

### • SUBPROGRAMA DE REDUCCIÓN DE RISCOS E DIMINUCCIÓN DE DANOS.

Intercambio de material de consumo e dispensa de material preventivo para prácticas sexuais. Orientación, información, acompañamento, derivación, apoio psicolóxico e seguimento. Realización da proba rápida de VIH e de VHC en fluído oral.

### • SUBPROGRAMA DE INFORMACIÓN-FORMACIÓN.

- Actividades formativas relacionadas co VIH, a Hepatite, sexo seguro, drogas, redución de danos, saúde, etc.
- Actividades informativas en distintas campañas en Universidades e a poboación en xeral.

**Promove: Xunta de Galicia, Consellería de Sanidade.** Subvencións destinadas á realización de programas de interese xeral para fins de carácter sociosanitario no ámbito das drogodependencias e os trastornos adictivos, e atención ás persoas con maior vulnerabilidade pola infección polo VIH, con cargo á asignación tributaria do 0,7 % do IRPF, xestionadas pola mesma Consellería.

951 persoas participantes (231 mulleres e 720 homes).

365 altas (97 mulleres e 268 homes).

28.481 intervencións.

118.079 entregas de alimentos.

12.012 entregas de unidades de material de hixiene.

15 xiringas entregadas.

1.062 xiringas recollidas.

443 xiringas recollidas en campañas.

243 unidades de ácido cítrico, compresores e toallíñas de alcol entregadas.

2.013 unidades de material preventivo de sexualidade (profilácticos e lubricante).

315 accións de seguimento médico de VIH e VHC.

1070 derivacións e/ou acompañamentos a outros recursos.

124 probas de VIH e de VHC realizadas.

96,35% de satisfacción das persoas participantes do programa.

9 insercións laborais (2 mulleres e 7 homes).

## FORMACIÓN E INFORMACIÓN:

13 accións formativas.

141 persoas participantes nas accións formativas (58 mulleres e 83 homes).

9 campañas informativas.

250 participantes nas campañas informativas (114 mulleres e 136 homes).

12 actividades de divulgación.

90 participantes nas accións de divulgación (22 mulleres e 68 homes).

## PROXECTO VIRADA

Ten como finalidade a incorporación social e o fomento de emprego de persoas con trastornos mentais ou aditivos mediante a adquisición de valores, competencias e habilidades.

**Promove: Xunta de Galicia, Consellería de Sanidade.** Subvencións destinadas á realización de programas de interese xeral para fins de carácter sociosanitario no ámbito dos trastornos mentais.

185 persoas participantes con trastornos aditivos ou patoloxía dual en situación de exclusión social severa en Vigo, A Coruña e Marín (46 mulleres e 139 homes)

86 entrevistas realizadas.

676 intervencións psicosociais realizadas.

7 actividades formativas, con 36 participantes (36 homes)

417 intervencións de xestión de citas e documentación

## CALOR CAFÉ DO PROGRAMA SÍSIFO NA CORUÑA

Local destinado á atención das necesidades básicas das persoas en situación de consumo de substancias e/ou persoas en situación de exclusión social e á intervención adaptada ás necesidades individuais.

O obxectivo é mellorar a súa situación a través da atención directa e personalizada.

**Promove: Concello da Coruña.** Subvencións destinadas a entidades para actividades de interés social en materia de servizos sociais para o exercicio 2023.

19 persoas participantes de media diaria acoden ao servizo.  
7.092 intervencións realizadas (1.476 con mulleres e 5.616 con homes).

### FORMACIÓN

13 accións formativas e de sensibilización  
102 persoas participantes (25 mulleres e 77 homes).

### CAMPAÑAS INFORMATIVAS

6 campañas informativas  
221 persoas participantes (106 mulleres e 115 homes).

### PROBAS RÁPIDAS DE VIH/VHC

26 probas realizadas (13 mulleres e 13 homes).

## PROXECTO VERBAS

Xornadas informativas de sensibilización destinadas a persoas drogodependentes e/ou en situación de exclusión social, co propósito de favorecer a difusión de información relativa a VIH e Hepatite C, novos tratamentos, avances respecto á consecución da carga viral indefectible e promover a prevención para todas as prácticas de risco.

Así mesmo, pretende reducir o estigma social e mellorar a imaxe das persoas enfermas.

**Promove: Concello de Vigo.** Subvencións a entidades e asociacións de carácter social sen ánimo de lucro para a realización de actividades da área dos servizos sociais – ano 2023.

49 persoas participantes (30 mulleres e 19 homes).  
10 xornadas informativas.  
15 horas de formación.

## REDUCIÓN DO DANO EN MARÍN

Programa que ten por obxecto facilitar o acceso á integración social de persoas drogodependentes á rede asistencial, a través dun traballo individualizado de motivación e derivación, ademais de favorecer medidas que eviten ou minimicen a exclusión social e sanitaria de persoas con problemas de consumo de drogas en Marín (Pontevedra).

**Promove: Plan Social de Ence. IV** Convocatoria do Programa Marco de Responsabilidade Social Corporativa.

92 persoas participantes (29 mulleres e 63 homes).  
2.251 interencións (691 con mulleres e 1.560 con homes)  
11.454 accións destinadas a mellorar as necesidades básicas (alimentación e hixiene)  
350 xiringas entregadas.  
1.062 xiringas recollidas.

## NADAL SOLIDARIO

Reparto de dúas comidas especiais e agasallos a persoas sen fogar, beneficiarias do programa SISIFO, os días 24 e 31 de decembro nas cidades de Vigo e A Coruña.

**Promove: Fundación "la Caixa".**

146 racións entregadas o día 24 (100 en Vigo e 46 na Coruña).  
136 racións entregadas o día 31 (90 en Vigo e 46 na Coruña).  
200 agasallos entregados o día 24 (Vigo e Coruña).  
200 agasallos entregados o día 31 (Vigo e Coruña).

## ATENCIÓN ÁS NECESIDADES BÁSICAS DE PERSOAS EN SITUACIÓN DE EMERXENCIA SOCIAL

Pretende atender determinadas necesidades básicas que, de xeito xeral, non están cubertas polos recursos existentes en Vigo e A Coruña.

A través do mesmo proporcionamos artigos de abrigo difíciles de conseguir nos roupeiros, como é o calzado e sacos de durmir, servizo básico de perruquería e complemento para alimentación básica.

**Promove: Xunta de Galicia, Consellería de Política Social.** Subvencións destinadas á realización de programas de interese xeral para fins de carácter social con cargo á asignación tributaria do 0,7 % do imposto sobre a renda das persoas físicas.

58.489 almozos.  
44.903 entregas de alimentos.  
14.687 bocadillos.  
45 sacos de durmir.  
231 pares de calzado.  
1.628 servizos de roupeiro.  
219 servizos de peiteado.



## ACCIÓNS DE SAÚDE PÚBLICA NO CAMPO DO VIH/SIDA

Desenvólvense accións formativas e informativas destinadas a diminuír a transmisión da infección e a reinfección por VIH, Hepatite B (VHB) e Hepatite C (VHC), facilitando o acceso da poboación á información e ás medidas preventivas.

Tamén facilitamos o seguimento do tratamento médico das persoas usuarias do programa.

O programa desenvólvese nas cidades de Vigo, A Coruña, Marín e, puntualmente, no CP Pereiro de Aguiar (Ourense).

### Actividades:

- ENCONTROS: intervención con persoas portadoras do VIH, Hepatite ou algunha ITS, acompañamentos a consultas hospitalarias, facilitación de acceso a fármacos, seguimento de casos, etc.
- Realización das probas rápidas de VIH e VHC: anónimas, gratuítas e confidenciais.
- Accións formativas e charlas informativas sobre VIH, hepatite e ITS.
- Campañas ENTÉRATE: campañas informativas realizadas en distintos centros universitarios e/ou con persoas diana coa finalidade de dar información realista sobre o VIH e as distintas ITS, para concienciar sobre a necesidade de utilizar métodos preventivos nas distintas prácticas sexuais, fomentar o coñecemento do estado serolóxico, etc.
- Campañas de concienciación con outras entidades da rede.
- Accións de divulgación nas redes sociais: ofrecer información actualizada e dar a coñecer as últimas noticias e os últimos avances médicos e sociais relacionados coa temática. Dar difusión ás distintas actividades realizadas pola entidade.
- Distribución de materiais preventivos: preservativos, lubricantes, etc.
- Campañas de recollida de material de consumo.

**Promove: Xunta de Galicia,** Consellería de Sanidade. Subvencións para proxectos de saúde pública no campo do VIH/sida e outras infeccións de transmisión sexual (ITS) realizados en Galicia por entidades privadas sen ánimo de lucro.

**Colabora: SOCIDROGALCOHOL.** Proxecto DETECT-C



650 persoas participantes (312 mulleres e 338 homes).  
 11 accións formativas.  
 107 persoas participantes en accións formativas.  
 96,23% de satisfacción das persoas participantes en accións formativas.  
 9 campañas informativas.  
 250 persoas participantes nas campañas.  
 274 folletos entregados.  
 745 profilácticos repartidos.

## ESPACIO 0

Espacio 0 é un punto accesible, sen cita previa e presencial de intervención integral psicosocial, no que as persoas poden realizar trámites en materia de vivenda, saúde, saúde mental, formación, emprego e de xestións sociais, acompañadas e apoiadas por unha profesional.

Este proxecto é unha ferramenta de acompañamento ás persoas sen fogar de Vigo no seu proceso de inicio á inclusión social. Ademais, centraliza, profesionaliza e mellora a intervención psicosocial que xa realizamos con estas persoas dende a Fundación Érguete-Integración.

O proxecto comezou en setembro de 2022 e finalizou en xullo de 2023. Ten continuidade ata xullo de 2024 na seguinte convocatoria.

**Promove: Fundación "la Caixa".**



250 persoas participantes  
 (57 mulleres e 193 homes).  
 5 intervencións por persoa.  
 16 derivacións a entidades ou  
 servizos sociais en materia de  
 vivenda.  
 163 derivacións a entidades  
 sociais.  
 90 xestións administrativas  
 realizadas en materia de saúde.  
 26 derivacións aos servizos  
 de busca de emprego da  
 Fundación Érguete- Integración.

▲ Cartel "Espacio 0".

## NEXUS

O obxecto deste proxecto, nun primeiro momento, é formar a mediadores en redución do dano que fomenten a mellora da prevención, promoción e educación para a saúde, a recuperación persoal, o fomento da autonomía e o coñecemento de habilidades e técnicas para promover condutas de redución de risco. Nun segundo momento crearanse dous grupos de axuda mutua nos que se traballa en primeira persoa cos aspectos e ferramentas aprendidas na formación. É un programa que atende á persoa de forma integral e sempre con perspectiva de xénero.

Desenvolveuse no C.P. Pereiro de Aguiar.

**Promove: UNAD. La red de atención a las adicciones.** Subvenciones para la realización de actividades de interés general consideradas de interés social, correspondientes a la Secretaría de Estado de Derechos Sociales.

30 persoas participantes (1 muller e 29 homes).  
 45 sesións.  
 135 horas de duración.

## INCLUSIÓN SOCIAL

Desenvolvemos actividades de servizos sociais comunitarios e inclusión social que pretenden favorecer a incorporación social, o acceso ao mercado laboral e a participación social, cultural, educativa, formativa e laboral das persoas desfavorecidas. Estas actuacións están subvencionadas a través da ORDE do 27 de xuño de 2023 pola que se establecen as bases que rexerán a concesión de subvencións a entidades privadas de iniciativa social para a promoción de actuacións de servizos sociais comunitarios e inclusión social para os anos 2023 a 2025, cofinanciada parcialmente pola Unión Europea no marco do Programa FSE+ Galicia 2021-2027.

### Actividades:

- Actuacións de apoio á inclusión sociolaboral: inclusión e transición ao emprego, orientadas a mellorar a empregabilidade das persoas vulnerables e a favorecer a inclusión activa mediante accións específicas que eviten a discriminación no acceso e mantemento do emprego.
- Servizo de Formación Adaptada en:
  - Adquisición de coñecementos básicos dixitais (1 edición rematada no mes de novembro).
  - Preparación de probas de adquisición do título de Educación Secundaria Obrigatoria, (1 edición iniciada no mes de decembro).

**Promove: Xunta de Galicia.** Consellería de Política Social e Xuventude.

36 persoas participantes (24 mulleres e 12 homes)

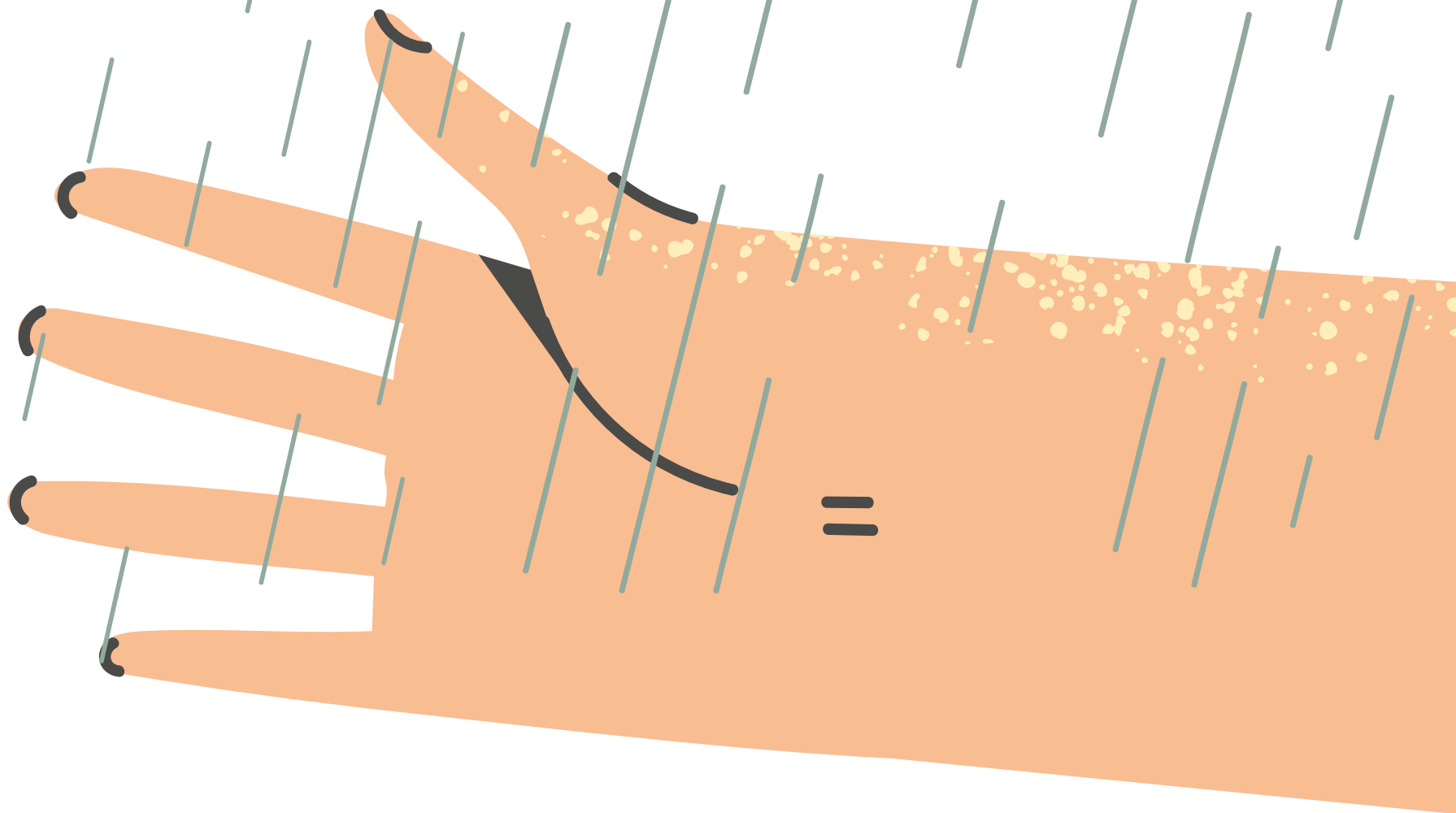
2 accións formativas iniciadas.

92 horas de formación.

12 diplomas entregados.

96.88% de satisfacción.

12 insercións laborais (11 mulleres e 1 home)





## 4. ÁREA DE IGUALDADE

# 4. ÁREA DE IGUALDADE

## PROXECTO EVA (EMPREGO-VISIBILIDADE-AUTONOMÍA)

Comprende actividades que xorden das necesidades da poboación feminina reclusa, de cara á súa incorporación ao mercado de traballo ao finalizar a condena, e a mellorar as súas condicións mentres dura esta.

Desenvólvese en medio pechado (CCPP da Lama, Teixeiro e Pereiro de Aguiar) e aberto (CIS de Vigo e A Coruña).

### Actividades:

- Itinerarios personalizados de incorporación sociolaboral.
- Formación ocupacional: Curso Manicura Básica no C.P. A Lama



▲ "Proxecto Eva". Curso de manicura básica.

- **Taller de comunicación intercultural "Comunicadas"**: para potenciar as destrezas comunicativas e a autoestima entendidas dende unha perspectiva de xénero, así como fomentar o bo trato entre as mulleres privadas de liberdade, rachando calquera prexuízo cultural, social, de xénero, ou orixe. Desenvolveuse no C.P. A Lama

- **Taller de afianzamento persoal**: Favorecer a interacción, comunicación, expresión de emocións e vivencias persoais entre as persoas participantes do grupo, proporcionándolles unha experiencia de encontro interpersonal respectuoso, cálido e orientado ao crecemento persoal e á aprendizaxe grupal. Desenvolveuse no C.P. Pereiro de Aguiar.
- **Talleres de desenvolvemento persoal (Crea, Persegue, Consegue) e introdución á meditación**: motivar a fixación de obxectivos e traballar a xestión emocional paralelamente, para lograr a autorregulación que mellore a continuidade e finalización das actividades dos itinerarios. Desenvolveuse no C.P. Teixeiro e C.I.S. A Coruña.
- **Información e/ou derivación a recursos de atención, orientación e asesoramento persoal e social.**
- **Apoio directo nas relacións con outras entidades, organismos e servizos** que faciliten ás mulleres reclusas o seu proceso de integración social.
- **Acompañamento na procura de emprego**, incluído o emprego por conta propia e o emprendemento.
- **Prospección do mercado de traballo**, intermediación e titorización laboral e profesional.



▲ "Proxecto Eva". Curso de meditación.

**Promoven: Xunta de Galicia, Consellería de Promoción do Emprego e Igualdade, Secretaría Xeral de Igualdade a través do Fondo Social Europeo Plus, no marco do Programa FSE Galicia 2021 - 2027.**

58 participantes (58 mulleres).  
 58 itinerarios personalizados de incorporación.  
 58 mulleres recibiron 420 horas de atención psicolóxica.  
 10 participantes na formación ocupacional.  
 7 talleres de competencias  
 145 horas de formación  
 96,06% satisfacción das participantes.  
 8 incorporacións laborais (8 mulleres).

## PROXECTO XEITOS DE VER

A IV Edición do proxecto Xeitos de Ver 2023 consistiu en formar a un grupo de persoas (en situación de privación de liberdade en medio aberto) para que foran capaces de analizar e reflexionar sobre a reprodución dos roles sexistas e violencias de xénero traballando sobre os medios de comunicación, en concreto a radio. Co obxectivo de visibilizar e sensibilizar a cidadanía acerca das situacións de desigualdade, discriminación e violencia analizadas, as persoas participantes despois da realización de varios talleres preparatorios, tanto radiofónico como de igualdade, e o achegamento a recursos da contorna, elaboraron un programa de radio para emitirse na radio comunitaria CUAC FM.



▲ Proxecto "Xeitos de ver".

**Promove: Concello da Coruña.** Subvencións destinadas a actividades de interese social en materia de igualdade e diversidade para o exercicio 2023.

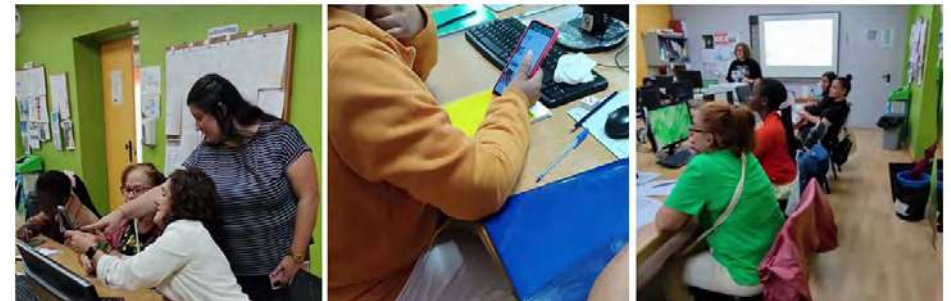
12 persoas participantes (3 mulleres e 9 homes).  
 1 programa de radio realizado.  
 6 saídas á rúa para achegar os recursos da contorna.  
 93,98% de satisfacción das persoas participantes.  
 3 insercións laborais (2 mulleres e 1 home).

## ACHÉGATE Á REDE

O programa Achégate á rede ofrécelle a mulleres que viven situacións de vulnerabilidade, ubicadas en Vigo e na Coruña, a opción de formarse en habilidades dixitais que lles permitan autonomía á hora de realizar calquera trámite en liña, ademais de mellorar a súa empregabilidade a través da rede. Cómpre destacar que Achégate á Rede forma parte da Estratexia Europa 2020, plan que promove e impulsa a divulgación do coñecemento e a innovación.

### Actividades:

- **Servizo de Apoio Dixital para mulleres en situación de especial vulnerabilidade na Sede de Vigo:** destinado a aquelas mulleres que necesitaban axuda para levar a cabo xestións e trámites administrativos vía dixital.
- **Talleres de formación de Competencias Dixitais.** Incluíuse un módulo para abordar as violencias de xénero que xurden a través das novas tecnoloxías e aportar as ferramentas necesarias para navegar pola rede dende unha perspectiva feminista e segura.



▲ Proxecto "Achégate á rede".

**Promove: Xunta de Galicia, Secretaría Xeral de Igualdade.** Subvencións destinadas á realización de programas de interese xeral para fins de carácter social dirixidos á promoción da igualdade entre mulleres e homes e de prevención e loita contra a violencia de xénero, con cargo á asignación tributaria do 0,7 % do imposto sobre a renda das persoas físicas e do imposto sobre sociedades, xestionado pola Secretaría Xeral da Igualdade, no ano 2022.

125 mulleres participaron no Servizo de Apoio Dixital.  
 51 mulleres participaron nos Talleres de Formación de Competencias Dixitais.  
 5 accións formativas (3 talleres impartidos en Vigo e 2 na Coruña).  
 5 módulos de Autocoidado-Pensar nunha mesma.  
 165 horas de formación.  
 49 diplomas entregados.  
 99% de satisfacción das participantes.  
 3 insercións laborais (3 mulleres).



## PROXECTO DANA

O proxecto DANA combina aspectos técnicos da defensa persoal xunto con ferramentas psicoemocionais, de xeito que as mulleres adquiren a capacidade para actuar nas posibles situacións de perigo afrontándoas tanto de maneira física como cunha xestión emocional adecuada. Ademais da adquisición de ferramentas que lles permiten recoñecer e frear agresións psicolóxicas e emocionais.

Este proxecto pretende situar ás mulleres participantes como suxeito activo das súas vidas, dándolle a volta ao rol de vítima-pasiva que algunhas tenden a adoptar como consecuencia da educación recibida.

Leváronse a cabo dous talleres dentro do proxecto:

- Defensa persoal (24 horas).
- Autoestima e igualdade (16 horas).



▲ "Proxecto Dana". Formación en defensa persoal.

En ambas actuacións tívose sempre en conta o ritmo das participantes, adaptando as súas circunstancias e primando a cohesión grupal e o vínculo de sororidade entre as mulleres participantes, xerando un espazo de encontro para que as mulleres compartan experiencias e apoio mutuo.

**Promove: Deputación de Pontevedra.** Subvencións dirixidas ás entidades de iniciativa social sen fins de lucro para o fomento da igualdade de oportunidades e a loita contra a violencia de xénero.

- 12 mulleres participantes (67% vítimas de violencia de xénero).
- 2 accións formativas.
- 40 horas de formación.
- 10 diplomas entregados.
- 95% de satisfacción das participantes.

## PROXECTO OLIMPIA

A finalidade deste proxecto foi habilitar un espazo de encontro e participación para un grupo de mulleres, e deseñar e desenvolver con elas estratexias que melloren a súa forma de alimentarse, e a súa saúde en todas as etapas da vida. Traballáronse os patróns alimentarios saudables, a nutrición nas distintas etapas vitais, as enfermidades con maior prevalencia nas mulleres, así como a visibilización dos estereotipos de xénero baseados na imposición de modelos de beleza.

**Este proxecto consistiu en 3 talleres:**

1. Nutrición para mulleres. 2 sesións (4 horas).
2. A construción dos modelos de beleza no sistema patriarcal. 1 sesión (2 horas).
3. Alimentación e ciclo vital. 2 sesións (4 horas)

O último día organizouse unha pequena merenda para levar á práctica os coñecementos aprendidos nos distintos talleres, e tamén xerar un espazo e tempo de lecer entre as participantes para construír rede entre elas.

**Promove: Concello de Vigo.** Subvencións da Concellería de Igualdade para a realización de programas e/ou actividades de promoción das mulleres.

- 10 mulleres participantes (70% vítimas de violencia de xénero).
- 3 accións formativas.
- 10 horas de formación.
- 9 diplomas entregados.
- 100% de satisfacción das participantes



## ACTO 8 DE MARZO - Día Internacional da Muller

O equipo da Fundación uniuse nas reivindicacións do acto do 8M na Praza da Memoria, co resto de entidades sociais da contorna. Dende a nosa entidade organizouse un tres en raia humano, para mostrar de forma simbólica que nos atopamos en liña coas reivindicacións do Día Internacional da Muller. Neste senso, todo o persoal da entidade levaba unha camiseta co lema #EnLiña8M.



▲ Participantes no acto do 8 de marzo.

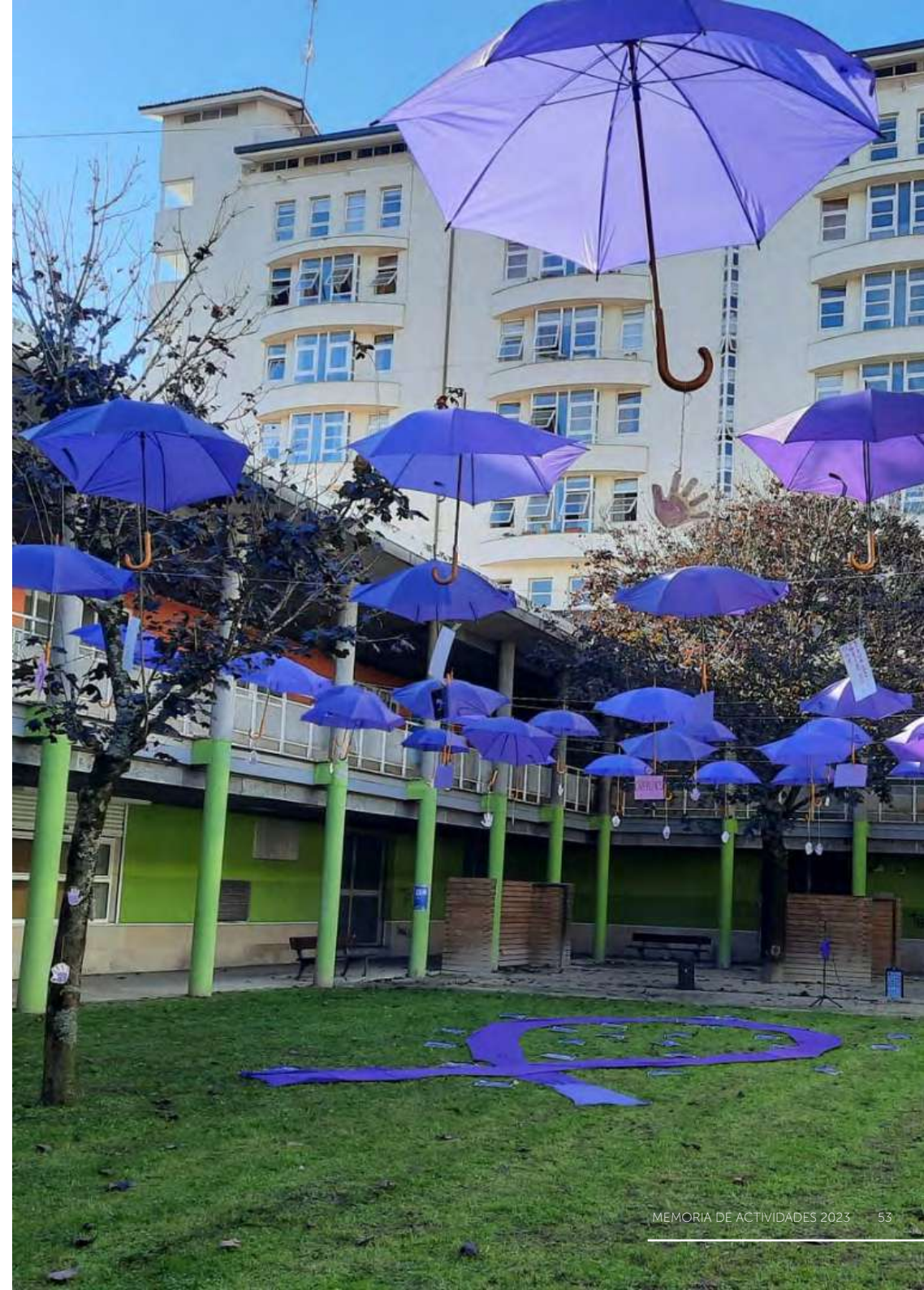
Outra das accións que desenvolvimos vinculadas a esta data foi visibilizar nas redes sociais as figuras femininas que as traballadoras da fundación admiran nas súas vidas, aquelas que foron inspiradoras e importantes para elas.

## ACTO 25 DE NOVIEMBRE - Día Internacional contra a Violencia de Xénero

O Día Internacional da Eliminación da Violencia contra a Muller celébrase anualmente o 25 de novembro para denunciar a violencia que se exerce sobre as mulleres en todo o mundo e reclamar políticas en todos os países para a súa erradicación.

A Fundación Érguete-Integración, xunto cas entidades sociais da contorna, organizaron na Praza da Memoria un acto para sensibilizar ao barrio da necesidade de loitar contra a violencia de xénero, para elo colgáronse 52 paraugas violetas para simbolizar a cada unha das mulleres asasinadas por violencia de xénero ao longo do ano 2023. Visibilizando que cada vida arrebatada non é un número, eran mulleres con corpo, soños e vida por diante.

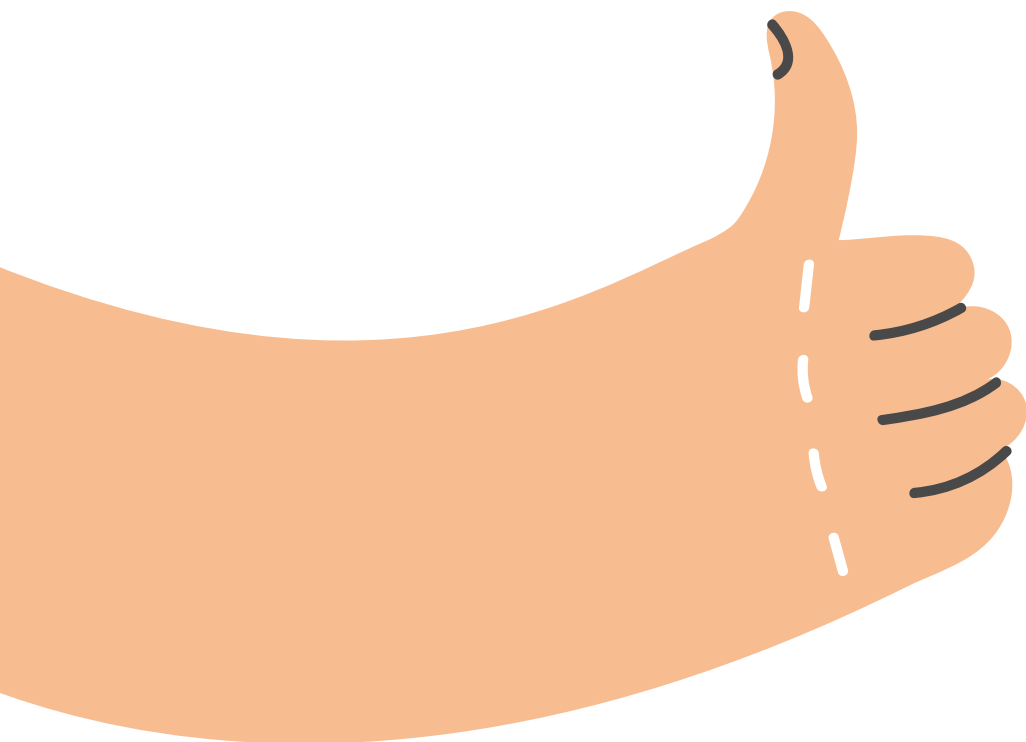
Imaxe do acto do 25 de novembro. ►



# II PLAN DE IGUALDADE FUNDACIÓN ÉRGUETE-INTEGRACIÓN

Neste ano 2023 aprobouse o II Plan de Igualdade da entidade, que consta de 69 medidas, e ten vixencia ata o 30 de xuño de 2026.

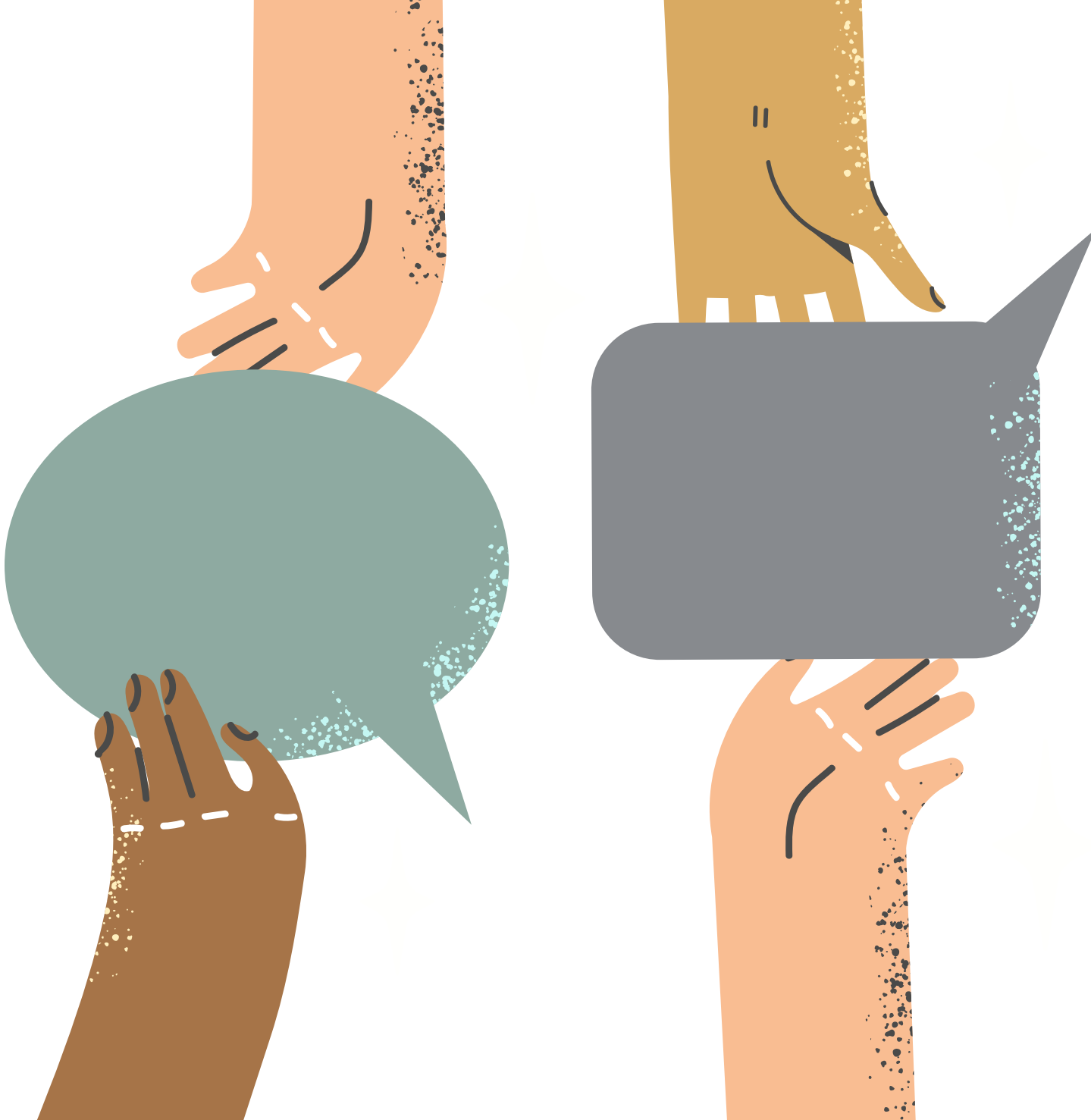
A Fundación Érguete-Integración atópase na situación contemplada no artigo 5.3 do Real Decreto 901/2020, do 13 de outubro, polo que se regulan os plans de igualdade e o seu rexistro e modifícase o Real Decreto 713/2010, do 28 de maio, sobre rexistro e depósito de convenios e acordos colectivos de traballo; e por tanto para a aprobación deste II Plan de Igualdade, o 12 de maio de 2022 a representación dos sindicatos e da entidade acordaron a creación dunha comisión paritaria de igualdade, constituíndose a Comisión Negociadora, responsable da elaboración e aprobación do II Plan de Igualdade de oportunidades entre mulleres e homes na Fundación Érguete-Integración.



Incorpora Incorpora  
Formación  
reIncorpora Incorpora  
Autoempleo







RE-  
SUL-  
TADOS

## PERSONAS BENEFICIARIAS DIRECTAS

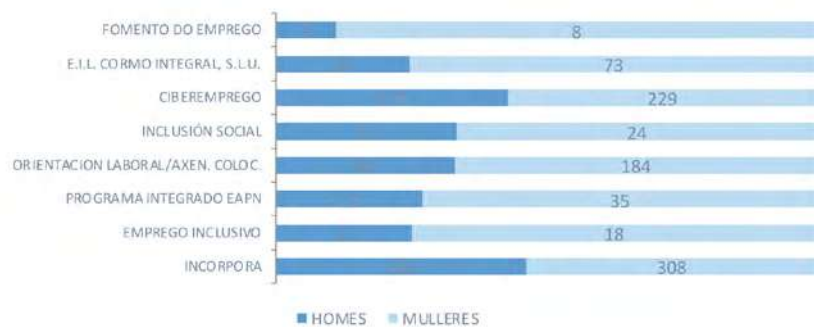
4.056 persoas (1.890 mulleres e 2.166 homes) foron atendidas nos diferentes programas da Fundación, das que foron altas 2.022 (1.009 mulleres e 1.013 homes).

Por áreas de intervención, a porcentaxe de persoas atendidas foi a seguinte:



Número de persoas atendidas nas catro áreas de intervención:

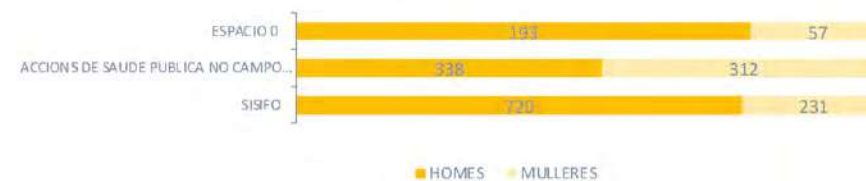
### FORMACIÓN E INCORPORACIÓN LABORAL 1.463 participantes



### INTERVENCIÓN MEDIO PENAL 474 participantes



### INTERVENCIÓN SOCIAL 1.851 participantes

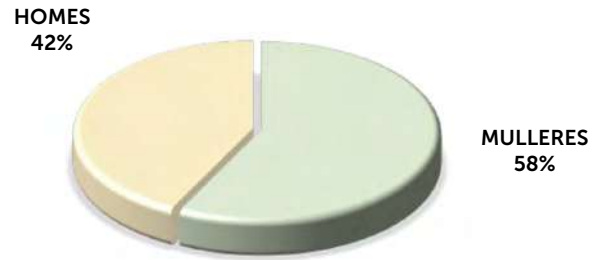


### IGUALDADE 268 participantes



## INCORPORACIÓN LABORAL

511 insercións (294 mulleres e 217 homes) rexistradas no mercado laboral ao longo do ano.



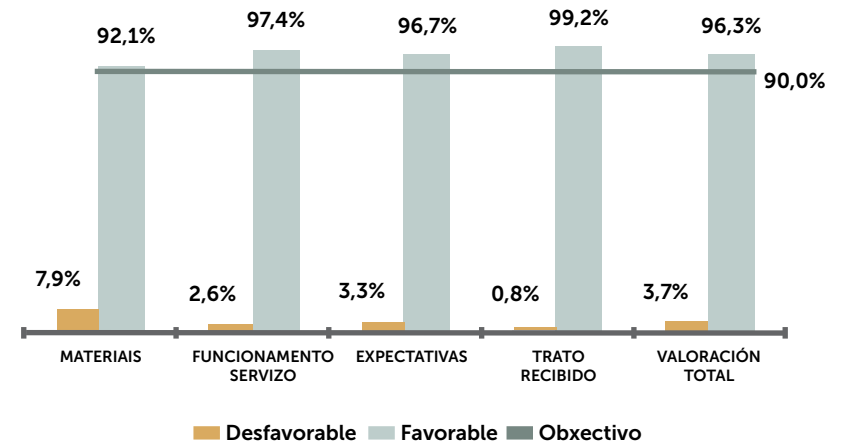
A distribución destas insercións por áreas de intervención son as seguintes:



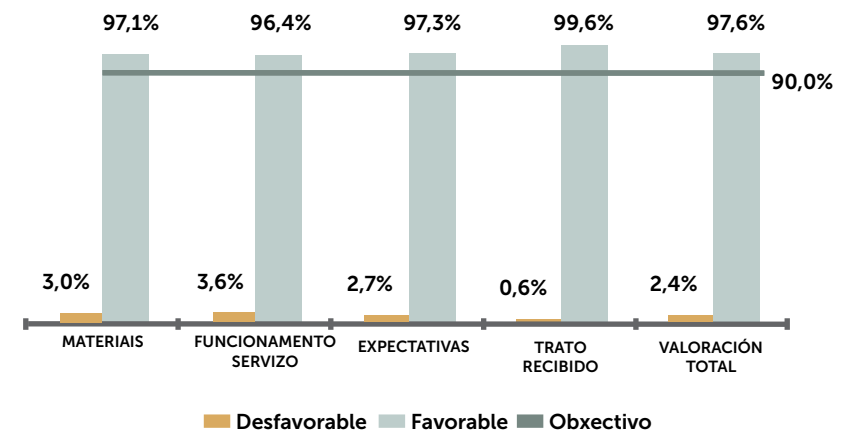
## NIVEL DE SATISFACCIÓN DAS PERSOAS BENEFICIARIAS

Dentro do sistema de xestión da calidade das accións desenvolvidas, mantemos o obxectivo de satisfacción das persoas que participan nos programas e cursos nun 90%. Nos dous casos supérase.

### AVALIACIÓN DOS PROGRAMAS



### AVALIACIÓN DOS CURSOS



## ACCIÓNES FORMATIVAS

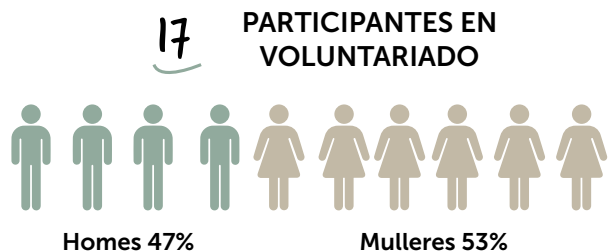
**1.185 persoas** (663 mulleres e 522 homes) participaron nas **122 accións** formativas desenvolvidas durante o ano, con **5.104 horas** de formación.

50 CURSOS CON DIPLOMA ACREDITATIVO	72 ACCIÓNES FORMATIVAS SEN DIPLOMA
528 participantes 228 ♀ / 300 ♂	657 participantes 294 ♀ / 363 ♂
4.660,5 horas de formación 491 diplomas	443,5 horas de formación

## SENSIBILIZACIÓN E VOLUNTARIADO

A entidade está inscrita no Rexistro de entidades de acción voluntaria da Xunta de Galicia, con número de rexistro O-17. Durante o 2023 consolidouse este área, o Plan de Voluntariado demostrou ser un instrumento de traballo realista e coherente; un Plan de Acción Voluntaria para os próximos anos que expresa en realidades tanxibles os valores e principios que anima o noso compromiso institucional de servizo á sociedade.

A Fundación Érguete-Integración contou coa colaboración de **17 persoas** voluntarias (9 mulleres e 8 homes), procedentes da bolsa de voluntariado da Fundación Érguete-Integración. Todos eles contribuíron o noso traballo e obxectivos, moi especialmente ao de sensibilización e acción cidadá cun total de **638 horas** do seu tempo e enerxía.



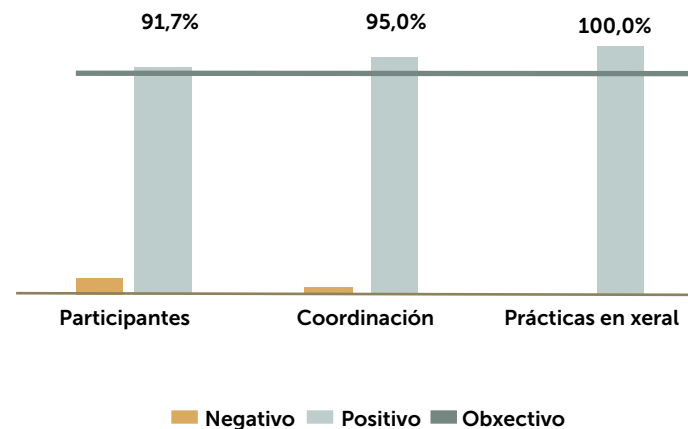
As áreas nas que participaron:



## COOPERACIÓN CO TECIDO EMPRESARIAL

Co fin de realizar prácticas non laborais en empresas e facilitar a incorporación laboral das persoas atendidas, establécense convenios de colaboración con empresas e asociacións empresariais. En 2023 asináronse **76 convenios con empresas** e 1 con outra entidade social, a través dos programas Incorpora, Reincorpora, Punto Formativo Incorpora, Emprego Inclusivo, Programa Integrado de emprego e Sisifo.

### SATISFACCIÓN DAS EMPRESAS





## CONVENIOS CON CENTROS DE FORMACIÓN

- **CIFP A Xunqueira** (Pontevedra). Formación en Centros de Trabajo (FCT) do alumnado do Ciclo Superior da Igualdade de Xénero.
- **IES Chapela, Redondela** (Pontevedra). Formación en Centros de Trabajo (FCT) do alumnado do Ciclo Superior de Integración Social, no programa SISIFO e CIBEREMPREGO (Vigo).
- **Universidade de Vigo**. Prácticas do Grao de Educación Social e do Grao en Traballo Social, no programa SISIFO (na Coruña e Vigo, respectivamente).
- **Universidade da Coruña**. Prácticas do Grao de Educación Social, no Programa Itinere (A Coruña).
- **Universidad Pontificia de Salamanca**. Prácticas do Grao de Psicología, no programa SISIFO (Vigo).
- **Universidad Europea**. Prácticas do Master de Psicopedagogía, no Programa Itinere (Ourense).
- **Asociación de empresarios de Mos - AEMOS**. Prácticas do programa de inserción laboral dirixidos a mulleres VVX "INSERE ACTIVA 7", no programa SISIFO (Vigo).

8 persoas en prácticas (7 mulleres e 1 home).

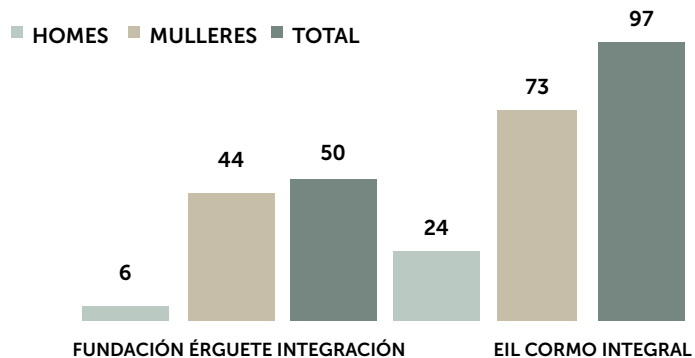
2.160 horas de prácticas na entidade.

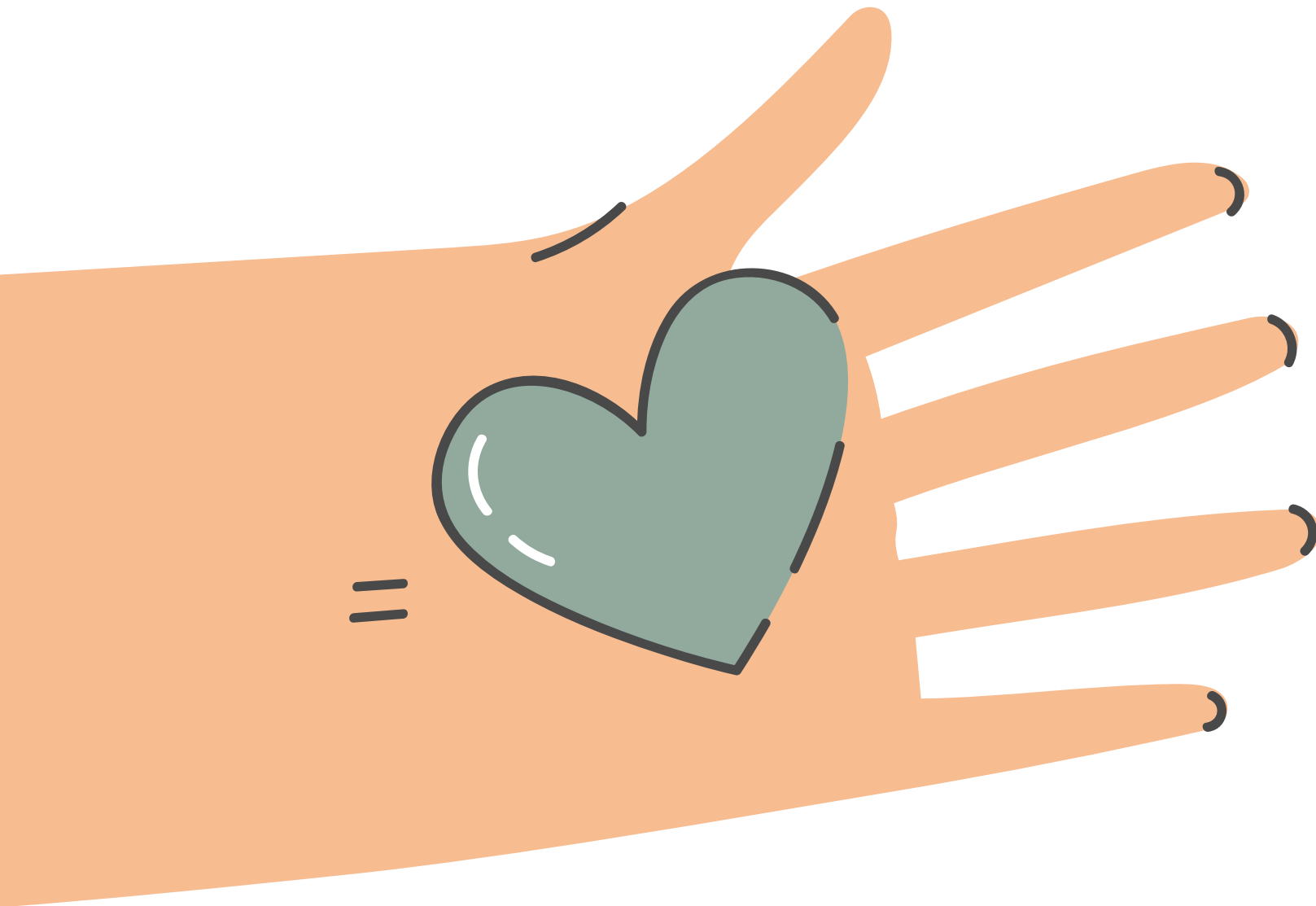
99,4% de satisfacción coa realización das prácticas do alumnado

98,3% de satisfacción dos centros colaboradores

## RECURSOS HUMANOS

Un total de **147 persoas** (117 mulleres e 30 homes) traballaron este ano na Fundación Érguete-Integración e na E.I.L. Cormo Integral.





NÓS



## ACTUALIZACIÓN DA PÁXINA WEB

Acordo entre a FUNDACIÓN BARRIÉ, EDISA Sistemas de Información, S.A e Fundación Érguete-Integración, para o desenvolvemento do servizo CONECTA II, no marco do programa MÁŠ SOCIAL 2023-2024, coa finalidade de actualizar a páxina web da entidade.

## ALIANZAS

A Fundación Érguete-Integración participa activamente en:

- UNAD (Unión de Asociaciones y Entidades de Atención al Drogodependiente).
- AESAP (Asociación de Empresas de Servicios de Atención a la Persona).
- INCORPORA e REINCORPORA (Programas de Integración Laboral de colectivos en risco de exclusión social de Fundación "la Caixa").
- FENAD (Federación Galega de Asociacións de Axuda ao Drogodependente).
- EAPN-GALICIA (Rede Galega contra a Pobreza). A Directora forma parte da Xunta Directiva da rede.
- AEIGA (Asociación de Empresas de Inserción de Galicia).
- PLDA (Plan Local sobre Drogodependencias e outras Adicións de Vigo).
- PAE (Punto de Atención ao Emprendedor). Integrado na RED CIRCE do Ministerio de Industria, Enerxía y Turismo.

## RECOÑECEMENTOS

- Nome do Centro de Inserción Social de Vigo: "Carmen Avendaño Otero" (2006).
- Medalla Castelao (2007).
- Cruz de Prata da Orde Civil da Solidariedade Social (2010).



- Medalla Concepción Arenal (2018).
- Compañía comprometida coa inserción laboral das persoas con síndrome de Down (2018).
- De centros penais:
  - C.P. A LAMA: Mención especial polo traballo desenvolvido polo Programa Itinere (2010).
  - C.P. TEIXEIRO: Medalla de Bronce ao Mérito Social Penitenciario (2021).

## REXISTROS

- Clasificada de Interese social (1999) e Fundación de Interese Galego (2000): 1999/25
- Rexistro Único de Entidades Prestadoras de Servizos Sociais, Xunta de Galicia (RUEPSS) (2001): E-1455.
- Rexistro Municipal de Asociacións do Concello de Vigo (2001): 761-01.
- Entidade de Acción Voluntaria de Galicia (2002): O-17.
- Centro colaborador de formación ocupacional da Xunta de Galicia (2004): 36/01337.
- Entidade Colaboradora do Plan de Galicia sobre Drogas (2005): SA 463D 2003/3.
- Entidade Prestadora de Servizos Sociais (2006): VP-1455.
- Inscripción no Rexistro Municipal de Asociacións (REMAC) da Coruña (2013): 309.
- Entidade colaboradora no Proxecto de detección precoz de VIH a través das probas anónimas de detección rápida (2014).
- Aliado Dixital na categoría de Entidade colaboradora, Axencia para a Modernización Tecnolóxica de Galicia - Xunta de Galicia (2016): PR602A-2016-00000073-00.
- Adhesión á REDE EUSUMO para o fomento do cooperativismo e a economía social, Consellería de Economía, Emprego e Industria da Xunta de Galicia (2017).
- Acreditación como Axencia de Colocación nº 1200000078. Consellería de Economía, Emprego e Industria da Xunta de Galicia (2018).

## RESPONSABILIDADE SOCIAL CORPORATIVA

- Firmante da RED PACTO MUNDIAL ESPAÑA (Iniciativa internacional de Naciones Unidas) (2010).
- Selo de compromiso para a Excelencia Europea +200 EFQM (2009).
- Selo de Excelencia Europea +300 EFQM (2011, 2014, 2016, 2018).
- Sistema de xestión conforme coa Norma ISO 9001: 2015. Número de certificado ES122824 (2021).
- Adhesión ao "Protocolo para a detección e tratamento na empresa de situacións de violencia de xénero producidas dentro e fora dos lugares de traballo" (2016).
- Adhesión ao Consello Asesor de Pacientes da EOXI de Vigo, Consellería de Sanidade-SERGAS da Xunta de Galicia (2017).
- Adhesión ao Pacto Social pola non discriminación e a igualdade de trato asociada ao VIH, Ministerio de Sanidad, Consumo y Bienestar Social (2019).
- Adhesión ao Pacto Social por unha Coruña libre de violencias machistas (2020).



## COLABORADORES

O noso agradecemento:

- Aos **Bancos de Alimentos de Vigo e A Coruña**, pola colaboración co programa Sisifo
- Á empresa **Galletas Mariñeiras Daveiga** pola colaboración co programa Sisifo.

## CONTACTO

### FUNDACIÓN ÉRGUETE-INTEGRACIÓN (VIGO-sede)

Av. Martínez Garrido, 21, interior 36205 VIGO

T. 986 253 176

F. 986 263 297

[www.fundacionerguete.org](http://www.fundacionerguete.org)

Email: [funderguete@fundacionerguete.org](mailto:funderguete@fundacionerguete.org)

Facebook: [/funderguete](https://www.facebook.com/funderguete)

Twitter: [@FErgueteIntegr](https://twitter.com/FErgueteIntegr)

Instagram: [funderguete](https://www.instagram.com/funderguete)

LinkedIn: [/fundación-érguete-integración](https://www.linkedin.com/company/fundacion-erguete-integracion)

### FUNDACIÓN ÉRGUETE-INTEGRACIÓN (A CORUÑA)

- Barrio de las Flores R/Azahar,  
Bloque 48, Portais 8 e 10, baixo  
15008 A CORUÑA

T. 881 896 801

F. 881 896 801





FUNDACIÓN  
ÉRGUETE-INTEGRACIÓN



Co financiamiento de:



Financiado por  
la Unión Europea  
NextGenerationEU



Plan de Recuperación,  
Transformación  
y Resiliencia



Fondos Europeos



XUNTA  
DE GALICIA



SERVIZO  
GALEGO  
de SAÚDE



Deputación  
Pontevedra



Deputación  
DA CORUÑA

CONCELLO  
DE VIGO



Ayuntamiento de A Coruña  
Concello da Coruña



Fundación "la Caixa"

Fundación Barrié

FUNDACION

mariafranciscade

ROVIRALTA



LA RED DE ATENCIÓN  
A LAS ADICCIONES



**FUNDACIÓN ÉRGUETE-INTEGRACIÓN**

Av. Martínez Garrido, 21, interior. 36205 Vigo

T. 986 253 176 F. 986 263 297

[funderguete@fundacionerguete.org](mailto:funderguete@fundacionerguete.org)

[www.fundacionerguete.org](http://www.fundacionerguete.org)

